

SERVICE MANUAL

SKANTIC

LUXOR

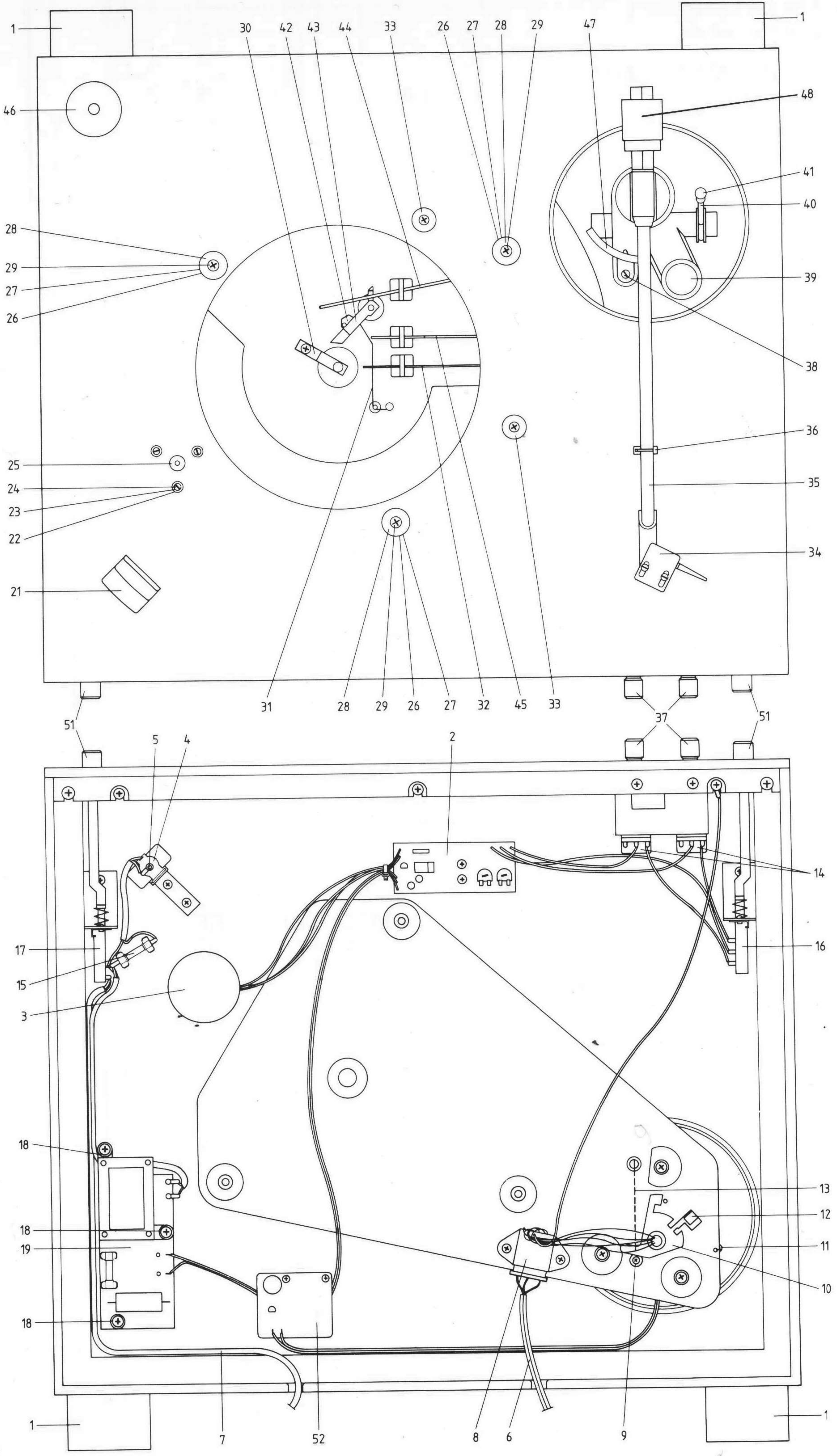
8012



TYPE 130 **9304**

DATA

Driftspänning	Mains voltage	Betriebsspannung	220 - 240 V, 50 Hz
Hastigheter	Speeds	Geschwindigkeit	33 1/3 and 45 v/min \pm 1,0%
Finjustering	Pitch control range	Feinjustierung	33 1/3 \pm 4,0% and 45 \pm 5,0%
Nålkraft	Stylus force	Nadelauflegkraft	0 - 35 mN (0 - 3,5p)
Frekvensområde	Frequency range	Frequenzbereich	20 - 20 000 \pm 3,5 dB
Rekommenderad belastningsimpedans	Recommended load impedance	Empfohlene Belastungsimpedanz	47 k Ω
Kanalisolering	Channel separation	Kanaltrennung	20 dB
Kanalbalans	Channel balance	Kanalbalance	2 dB
Känslighet	Sensitivity	Empfindlichkeit	1 mV/cm/s
Eftergivlighet	Compliance (hor. and vert.)	Nachgiebigkeit	20 μ m/mN
Svajning	Wow and flutter	Tonhöschwankung	\pm 0,1 %
Störavstånd, B-kurva	Signal/noise ratio, B-curve	Störabstand, B-Kurve	68 dB
Effektiv nålmasse	Effective stylus mass	Effektive Nadelmasse	0,8 mg
Frekvensintermod. (FIM)	Frequency intermod. (FIM)	Frequenzintermodulation (FIM)	1 %
Tonarmsresonans	Pick-up arm resonance	Tonarmresonanz	12 Hz
Vertikal spårinkel	Vertical tracking angle	Vertikaler Spurwinkel	20 $^{\circ}$



KRETSKORT, NÄTDEL

ARTIKEL NR 55 20289-03

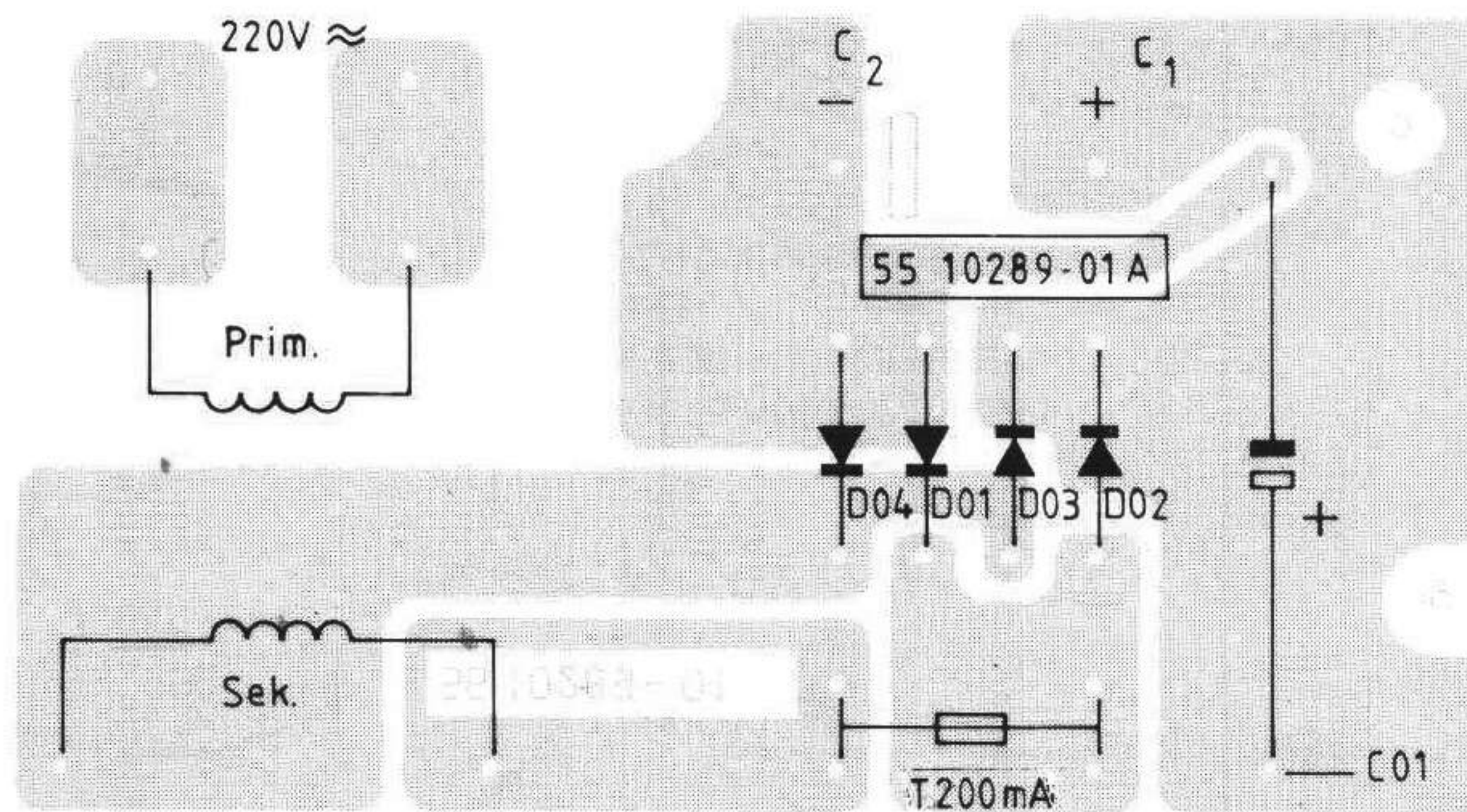
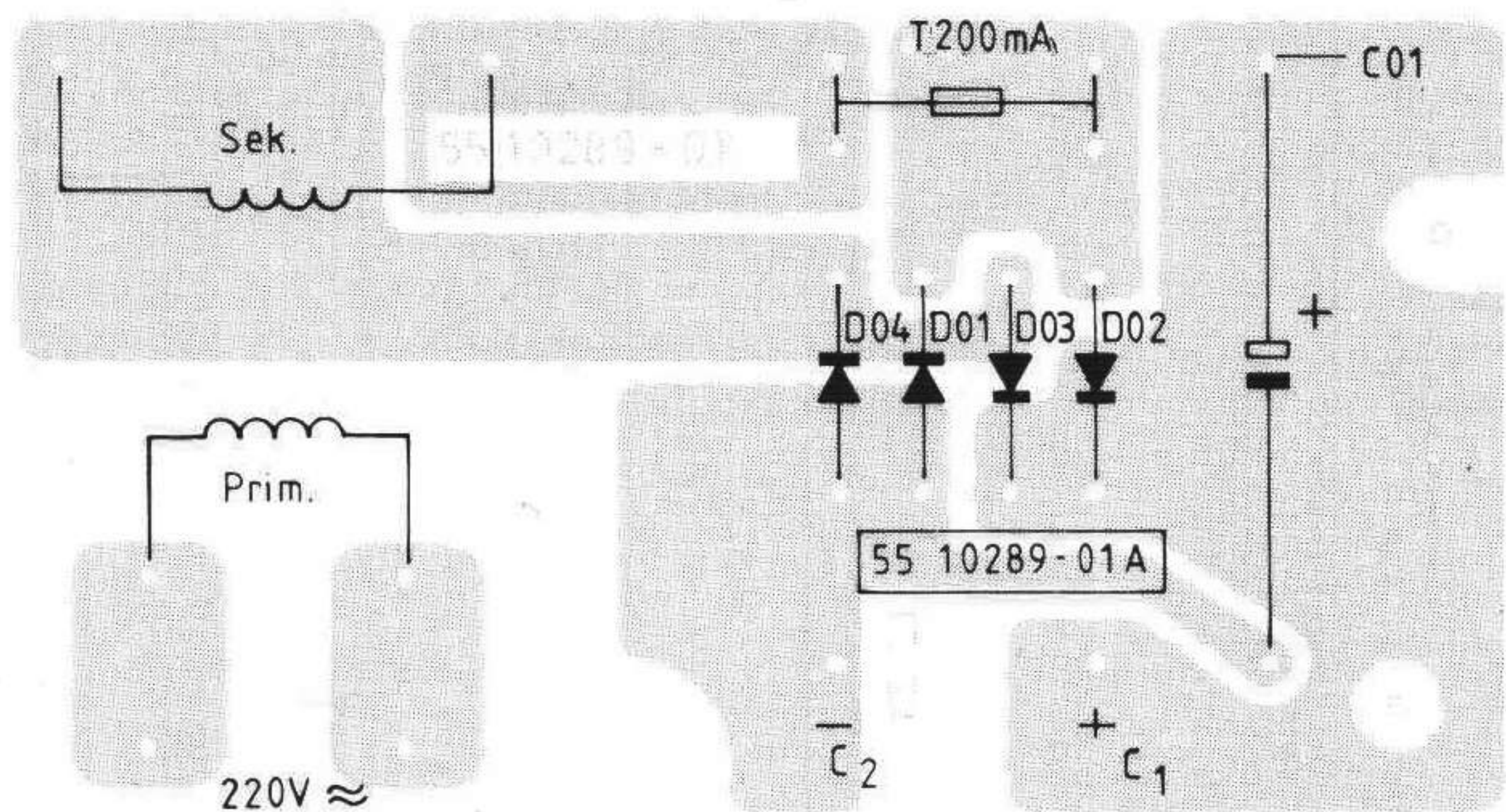
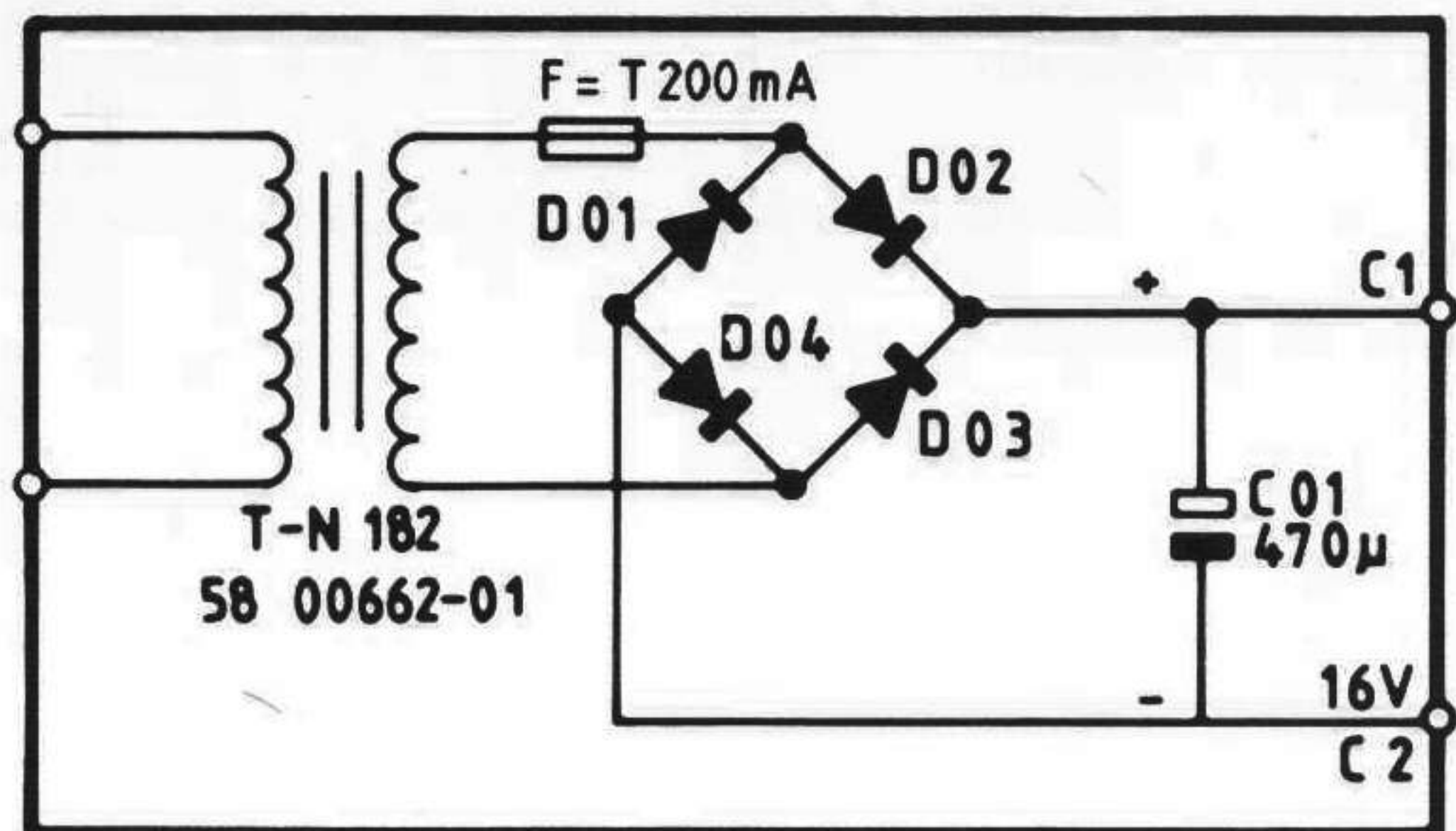
P.C.BOARD, MAINS UNIT

PART NO. 55 20289-03

PLATINE, NETZTEIL

ARTIKEL NR 55 20289-03

220—250 V



FOLIESIDA
PRINTED SIDE
LÖTSEITE

KOMPONENTSIDA
COMPONENT SIDE
BESTÜCKUNGSSEITE

D	01	1N4148	63 08824-01			
	02	1N4148	63 08824-01			
	03	1N4148	63 08824-01			
	04	1N4148	63 08824-01			
C	01	470 µF	62 50030-01			
F	01	T200 mA	65 89931-01			

KRETSKORT, MOTORREGLERING

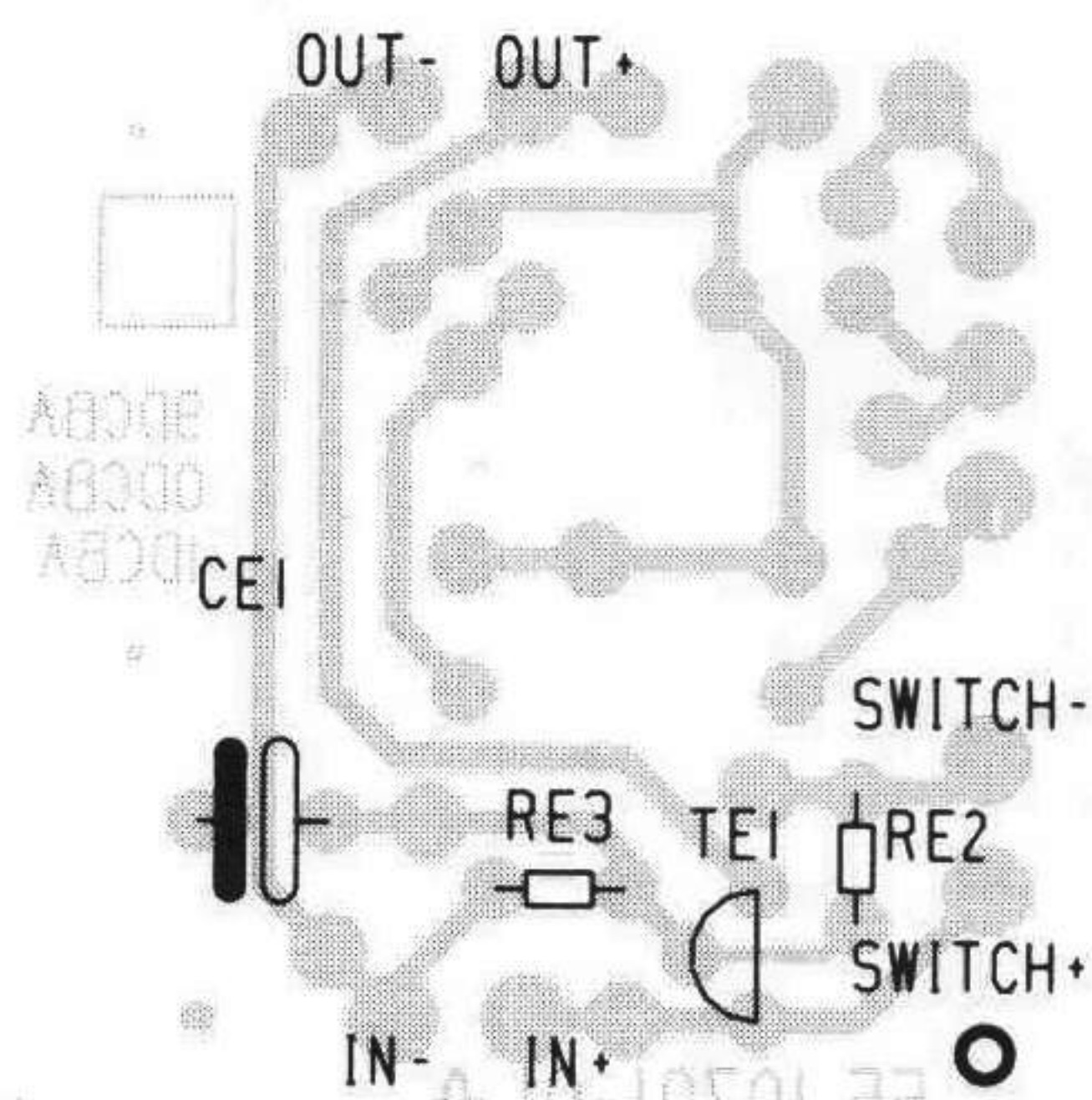
ARTIKEL NR 55 20701-02

P.C.BOARD, MOTOR REGULATION

PART NO. 55 20701-02

PLATINE, MOTORREGELUNG

ARTIKEL NR 55 20701-02



TE1	BC 337B	63 10017-01				
CE1	470 µF/16 V	62 50090-01				
RE2	220 Ω	0,33 W 5 %	61 29252-01			
RE3	5.6 kΩ	0,33 W 5 %	61 29291-01			

KOMPONENTSIDA
COMPONENT SIDE
BESTÜCKUNGSSEITE

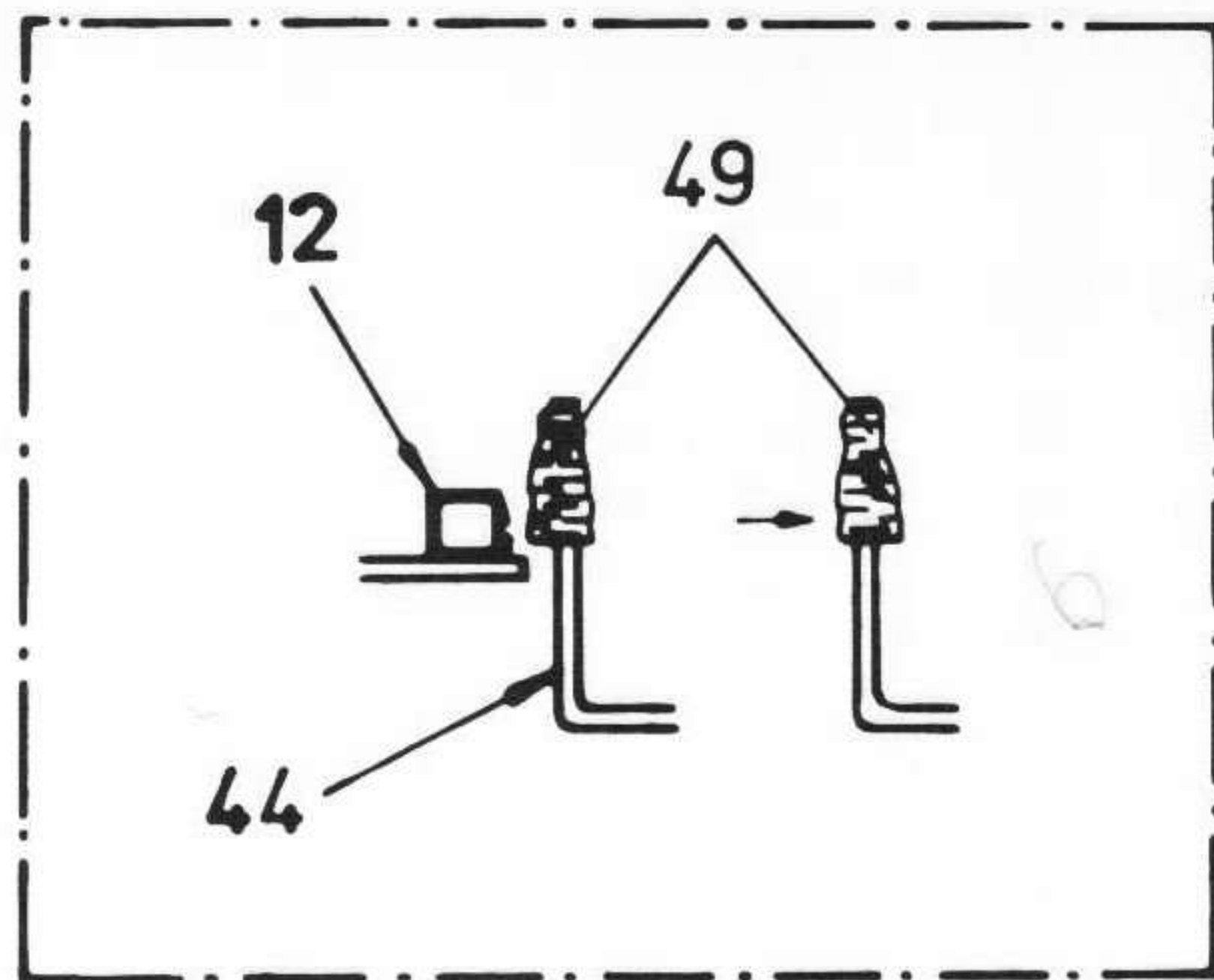


Fig. 1

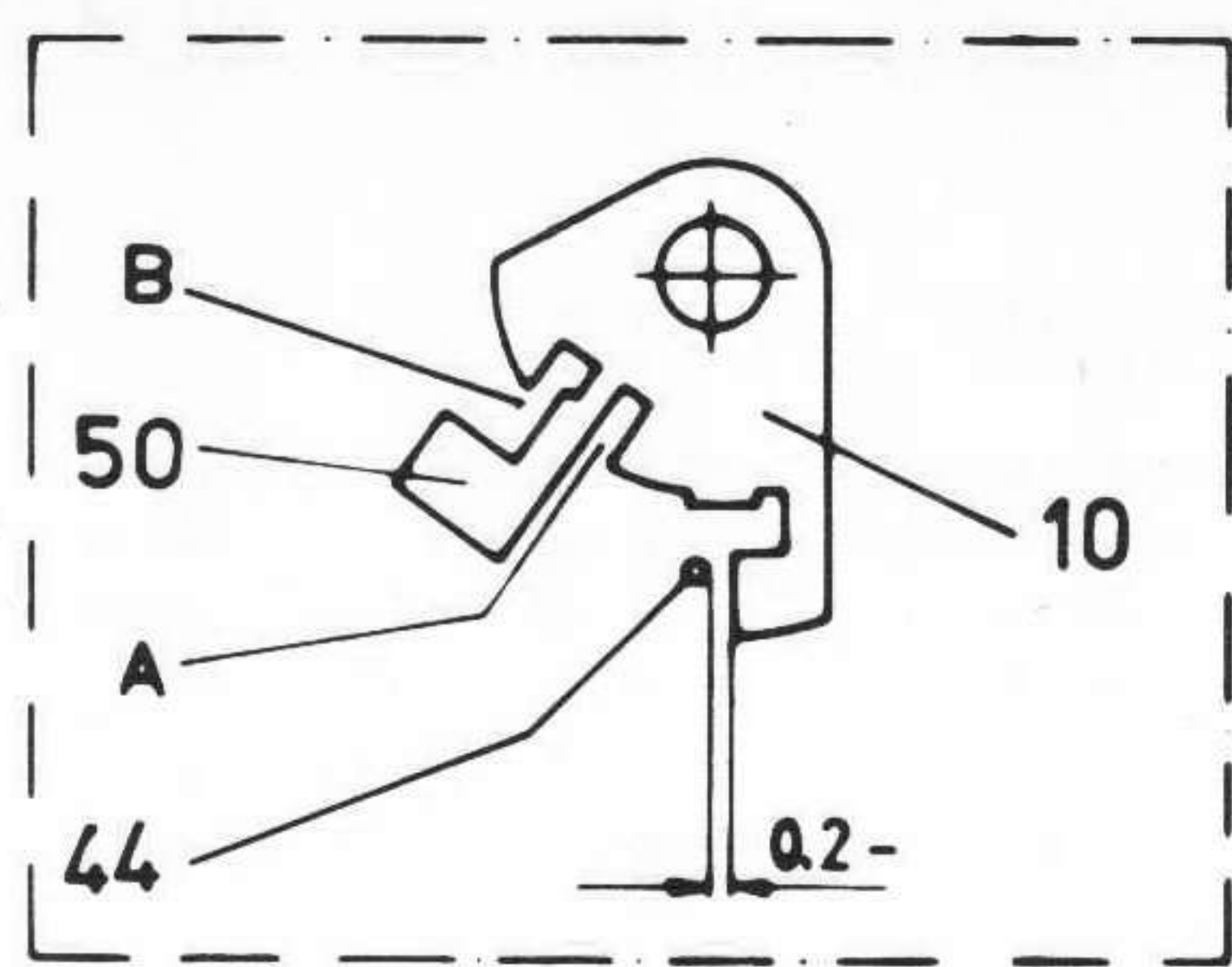


Fig. 2

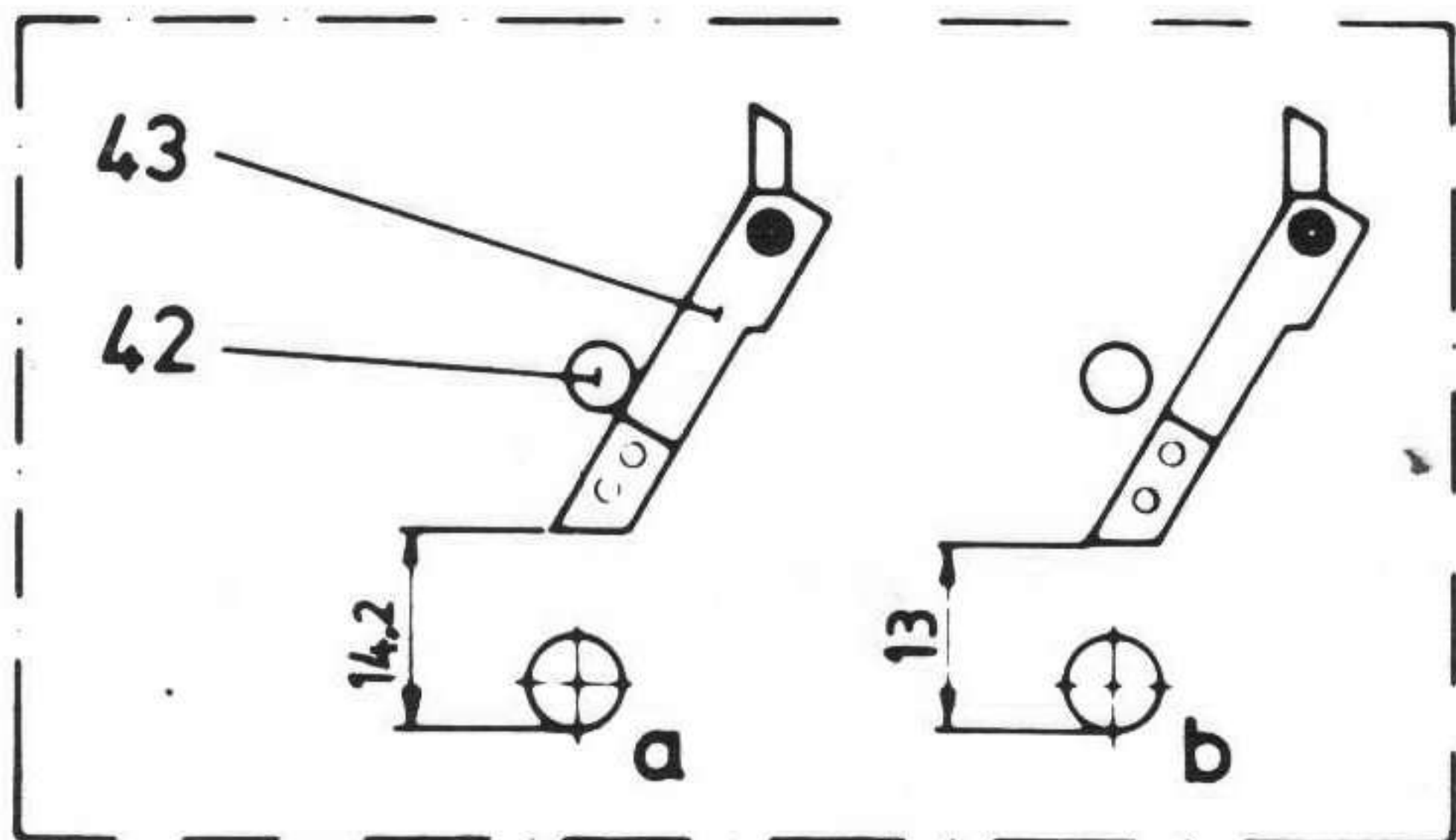


Fig. 3

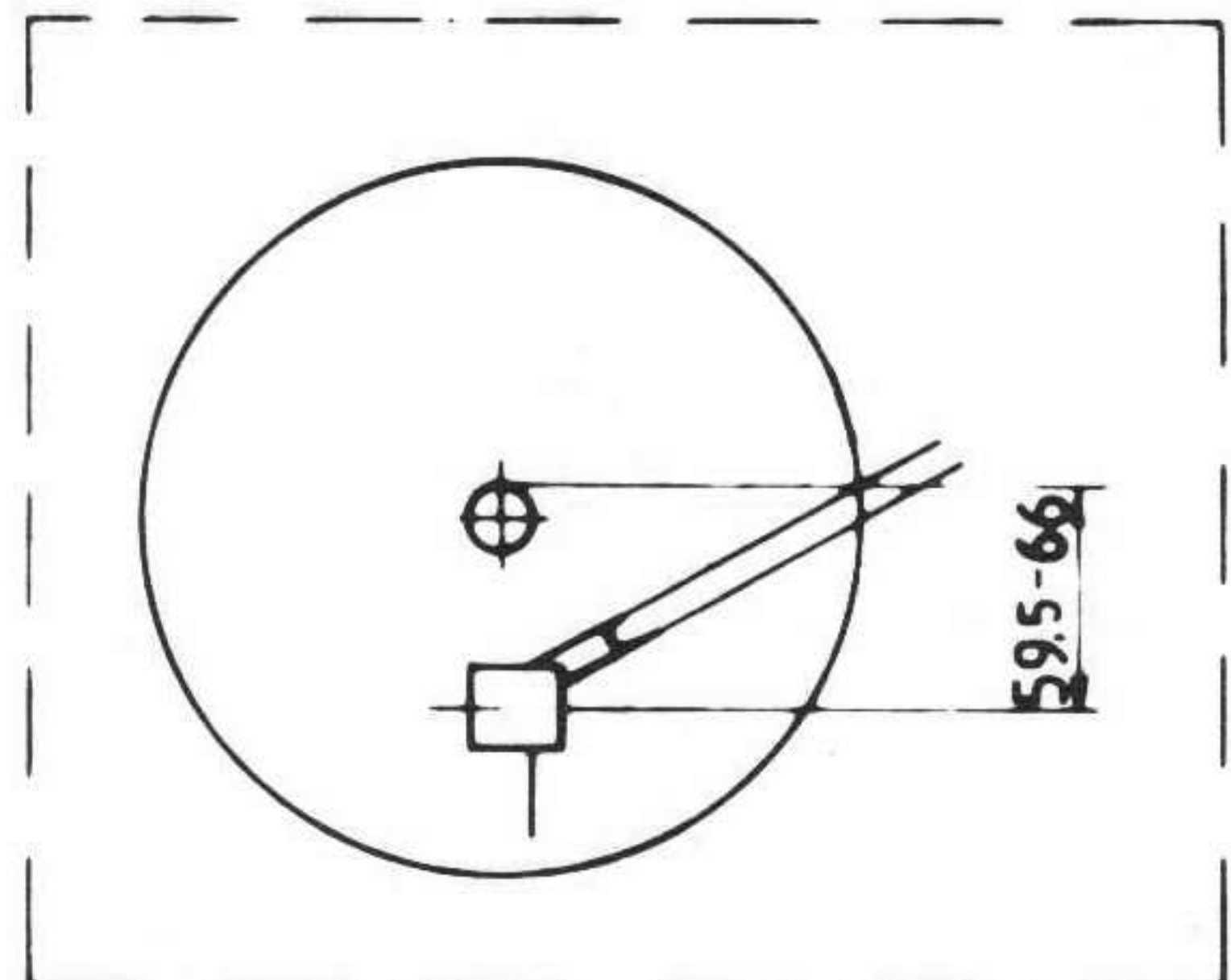
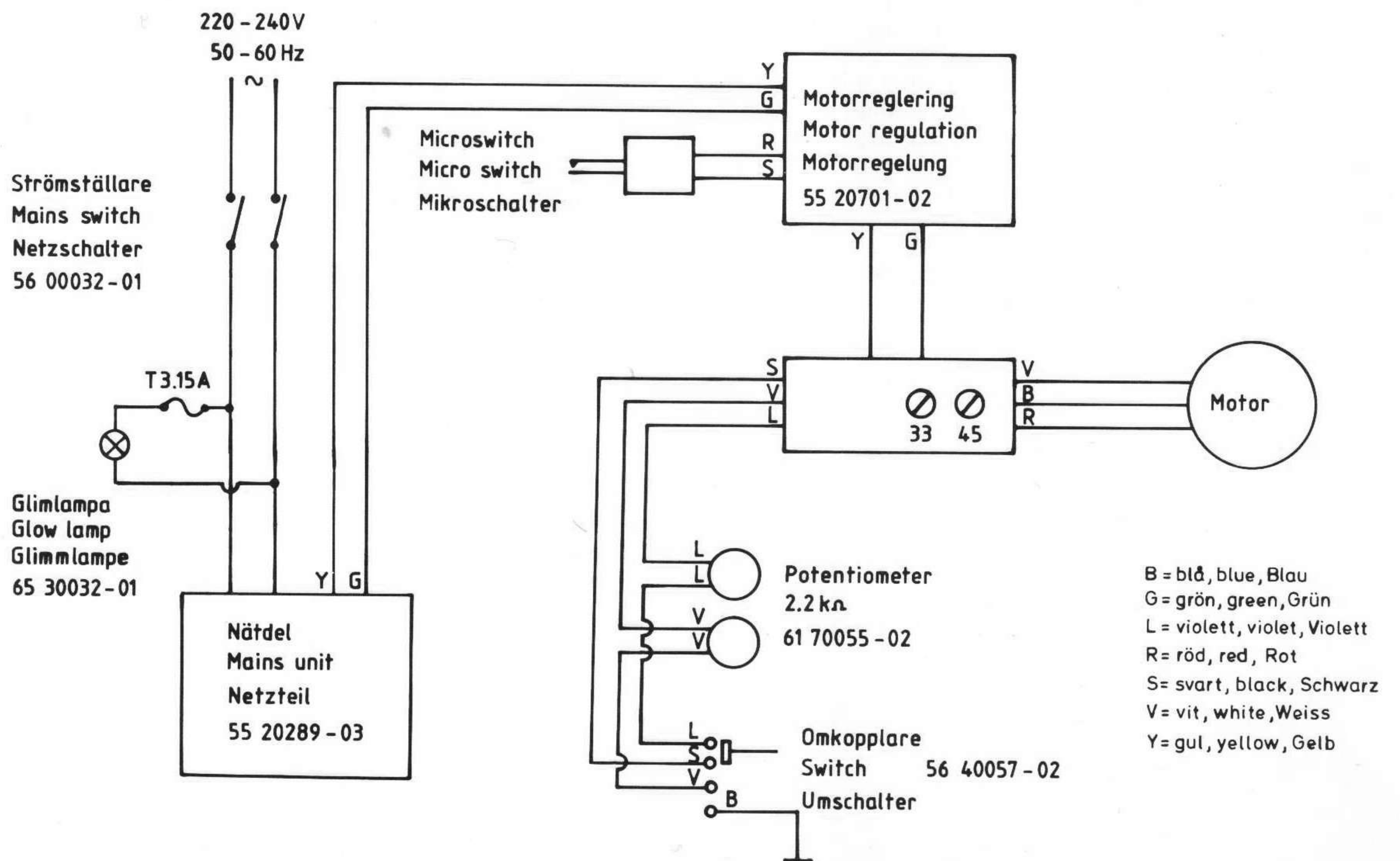
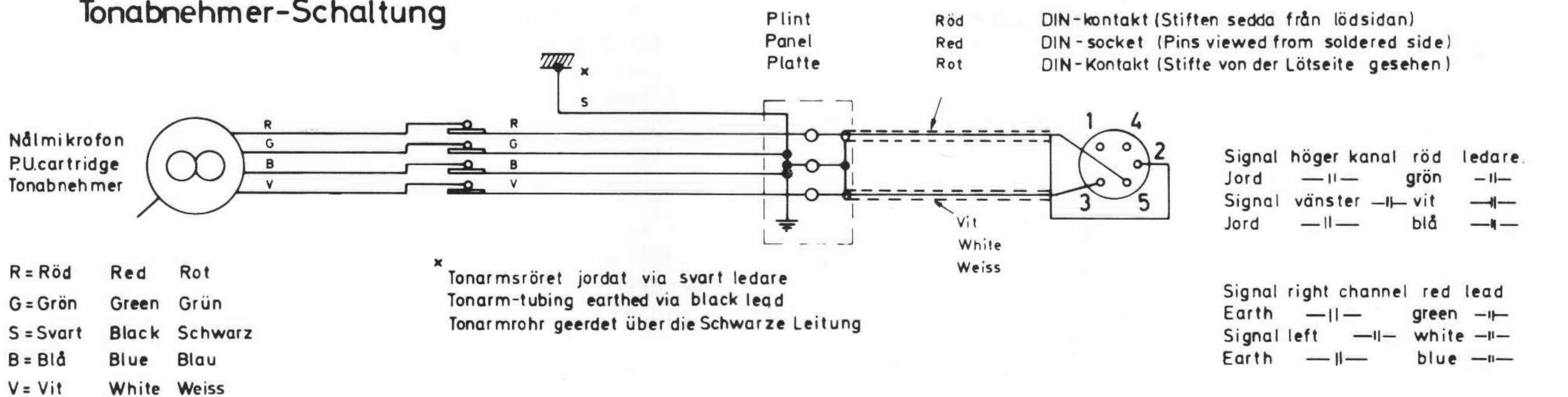


Fig. 4

Koppling nålmikrofon
 PU.connection diagram
 Tonabnehmer-Schaltung



5 JUSTERINGSANVISNINGAR (Fig. se sid 6, 8)

1. Injustering av skivtallriks-hastigheten

Med resp trimpotentiometer på kretskortet (2) ställes hastigheten för 33 och 45 varv in så nära den nominella hastigheten som möjligt. Tolerans $\pm 0,5\%$. Finjusteringspotentiomet-rarna (14) skall då vara i mittläge.

2. Injustering av tonarmsliften

Förutsättning

30 cm grammofonskiva på skivtallriken och man-överspak (40) i läge ∇ .

Justering

- Nålen skall i sagt läge vara 4-7 mm från ski-
van, då tonarmen befinner sig över densamma.
Detta justeras med justerskruven (38) i ton-
armsliften (47).
- Kontrollera därefter med en 17 cm grammofon-
skiva på skivtallriken och tonarmen på ski-
van, att ett spel av min 0,5 mm finns mellan
tonarmsröret (35) och liftarmen (47), då man-
överspaken är ställd i läge ∇ .
- Ändring av hastigheten för nedsättning resp
lyftning av tonarmen sker genom ändring av
spänningen på fjäder (13). Om fastsättnings-
skruven (9) för fjädern skruvas in, ökas
nedsättningshastigheten och minskas hastig-
heten på lyftningen, om skruven lossas, blir
förhållandet det motsatta.

3. Injustering av aut. stopp

Inställning av manöverplåt (10)

Förutsättning:

Tonarmen placerad i tonarmsstödet.

Inställning:

Manöverplåten (10) vrids på tonarmsaxeln så att i
fig. 2 angivet spel erhålles mellan manöverplåtens
arm och stång 3 (44). Härefter drages stoppskruvarna
för manöverplåten hårt och kontrolleras att inställ-
ningen är riktig. Kontrollera också att fjäderstrum-
pan (49) på stången sitter någorlunda koncentriskt
och på rätt höjd. Överändan på fjäderstrumpan skall
överlappa luftgapet på magnet (12) med 1-3 fjäder-
varv, om manöverplåten (10) och med denna magneten
vrids in mot strumpan. (Fig 1). På ett litet avstånd
från strumpan kommer denna att attraheras av magne-
ten och böja sig in mot denna. Härvid kopplas stång 3
(44) och manöverplåt (10) ihop utan att nämnvärt
påverka tonarmen.

Inställning av anslagsarm (45):

Då armen hålles an mot stopptappen (42) skall
mättet enligt fig. 3 a innehållas. Justeras
genom vridning av stopptappen (42)

Inställning av tonarmsläge 59,5 - 66 mm mätt enligt fig. 4, där aut. stoppet inkopplas.

Tonarmen föres sakta in mot skivtallrikscentrum
och anslagsarmen (43) iakttages. När denna rört
sig till läge enligt 3 b, skall avståndet från
PU-nålen vara 59,5-66 mm, mätt enligt fig. 4.
Avståndet justeras, om så behövs, genom att an-
slagstungan (50) på manöverplåten (10) med en
lämplig skruvmejsel, placerad i aktuellt juster-
spår, bockas över åt avsett håll. Hamnar PU-
nålen längre in mot centrum och mätt 59,5 så-
lunda underskrides, bockas tungan med mejseln
i spår B något inåt. Överskrides mätt 66 bockas
tungan utåt med mejseln i spår A.

Obs! Manöverplåten (10) får vid justeringen av
anslagstungan inte påverkas så att den ändrar
sitt inställda läge på axeln.

Provning

Skivtallriken monteras och aut. stoppet kontroll-
eras med pålagd grammofonskiva. Om så erfordras
kan avståndet 59,5-66, fig. 4, finjusteras på
manöverplåten (10) enligt tidigare beskrivning
utan att skivtallriken behöver borttagas.

Anm. Aut. stoppet skall icke vara i funktion i
läge ∇ . I detta läge skall fjädern (31) hålla
anslagsarmen (43) an mot stopptappen (42). Om
så behövs justeras detta in genom bockning av
fjädern (31).

4. Byte av glimlampa

Drag loss lamphållaren (4) från sitt fäste, byt
glimlampan på vanligt sätt och tryck tillbaka
lamphållaren på plats. Stroboskophuset (21)
skall ej lossas.