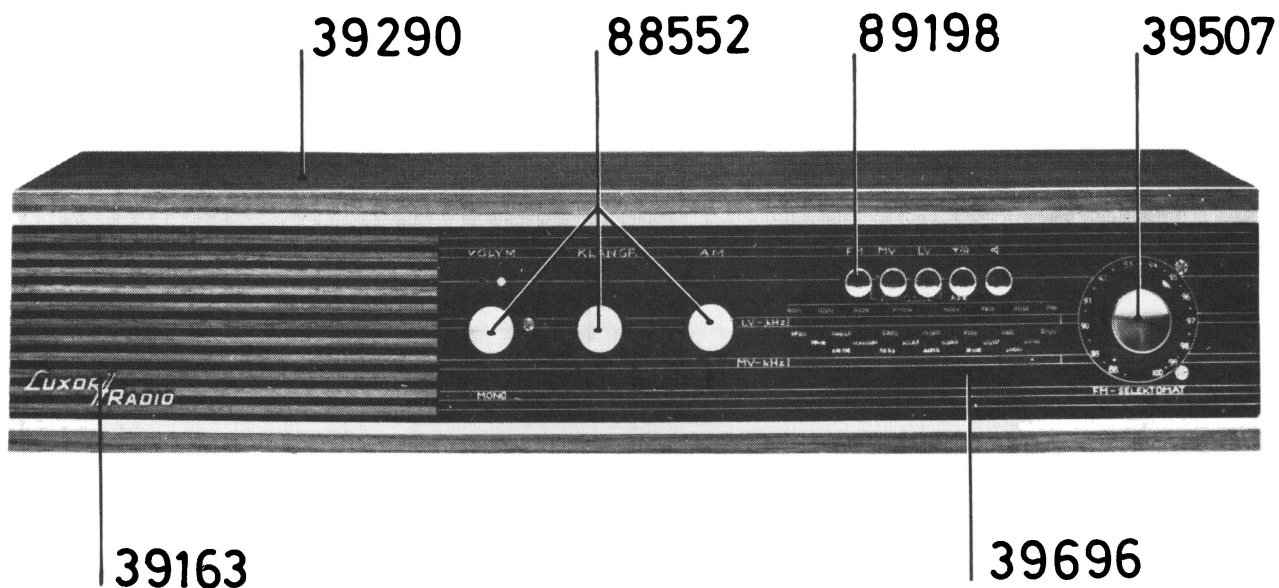


MAJ 1968

VÅGLÄNGDSOMRÅDEN	TEKNISKA DATA
LÅNGVÅG: 1070 - 2000 METER (150 - 290 kHz) MELLANVÅG: 185 - 585 " (520 - 1620 kHz) UKV: 2,95 - 3,45 " (37 - 101 MHz)	MELLANFREKVENNS AM: 462 kHz MELLANFREKVENNS FM: 10,7 MHz EFFEKTFÖRBRUKNING: 5 - 10 WATT UTGÅNGSEFFEKT: CA 2,5 WATT KÄNSLIGHET: CA 3 μV KRETSANTAL AM: 8 * KRETSANTAL FM: 11 * ANTAL TRANSISTORER: 12 ANTAL DIODER: 10 ANTAL LIKRIKTARE: 1 FINSÄKRING: 450 mA HÖGTALARANPASSNING: Z = 4 OHM HÖGTALARE: 1 ST. OVAL 4x6" NÄTSPÄNNING: 220 VOLT 50 HZ VÄXELSTRÖM APPARATEN ÄR FÖRSEDD MED: UTTAG FÖR ANTENN FERRITANTENN FÖR AM UTTAG FÖR BANDSPELARE UTTAG FÖR GRAMMOFON UTTAG FÖR EXTRA HÖGTALARE SKALBELYSNING AUTOMATISK FREKVENSKONTROLL TRIMPUNKTER: LÅNGVÅG: 210 & 400 kHz MELLANVÅG: 600 & 1500 kHz UKV: 38 & 100 MHz * ENL. DIN 45311
TRANSISTORER OCH DIODER FM	
HF-FÖRSTÄRKARE: AF 106 OSCILLATOR- OCH BLANDARE: AF 121 FÖRSTA MF-FÖRSTÄRKARE: AF 126 ANDRA MF-FÖRSTÄRKARE: AF 126 TREDJE MF-FÖRSTÄRKARE: AF 126 DÄMPDIODER: 3 ST. OA 90 RATIODETEKTOR: 2-AA 119 AFC-DIOD: BA 138 FÖRSTA LF-FÖRSTÄRKARE: AC 122 ANDRA LF-FÖRSTÄRKARE: AC 122 REGLERDIOD LF: BZY 37 SLUTFÖRSTÄRKARE: AC 117/AC 175 ALTERNATIV AC 185K/AC 197K	
TRANSISTORER OCH DIODER AM	
OSCILLATOR- OCH BLANDARE: AF 126 FÖRSTA MF-FÖRSTÄRKARE: AF 126 ANDRA MF-FÖRSTÄRKARE: AF 126 DETEKTOR: AA 119 DÄMPDIOD: AA 119 FÖRSTA LF-FÖRSTÄRKARE: AC 122 ANDRA LF-FÖRSTÄRKARE: AC 122 REGLERDIOD LF: BZY 37 SLUTFÖRSTÄRKARE: AC 117/AC 175 ALTERNATIV AC 185K/AC 187K	
TRANSISTORER NÄTDEL OCH GRAMMOFONFÖRSTÄRKARE	
REGLERFÖRSTÄRKARE: AC 122 REGLERTRANSISTOR: AC 117 FÖRFÖRSTÄRKARE: BC 109	
MANÖVERORGAN	DIMENSIONER, TRÄSLAG OCH VIKT
1 VOLYMKONTROLL 2 KLANGFÄRGSKONTROLL 3 STATIONINSTÄLLNING AM 4 FM 5 MELLANVÅG 6 LÅNGVÅG 7 ANTENNOMKOPPLARE 8 GRAMMOFONOMKOPPLARE 9 STATIONINSTÄLLNING FM (SELEKTOMAT)	BREDD: 540 MM DJUP: 180 MM HÖJD: 115 MM TRÄSLAG: TEAK OCH JAKARANDA NETTOVIKT: 4,2 KG. BRUTTOVIKT: 5,5 KG.
	CHASSI
	CHASSI TYP 6804 SERIE 1 - 2, SE R1C-5



## RESERVDIELSLISTA

Vid beställning skall alltid uppgivas:

Benämning, detaljnummer, typ och serie.

BENÄMNING	DETALJ NR	BENÄMNING	DETALJ NR
SKRUV FÖR STATIONSSKALA	10808	TÄCKPLÅT	39682
HÅLLARE, BAKSTYCKE	35145	BAKSTYCKE	39685
VARUMÄRKE	39163	STATIONSSKALA	39696
LÅDA	39290	HÖGTALARE 4x6"-254	79300
STYRBRICKA	39485	FOT	83115
RATT FÖR SELEKTOMAT	39507	ANSL. PROPP, HÖGTALARE	83401
TRYCKFJÄDER	39511	RATT	88552
FM-ANTENN, KOMPL.	39524	TRYCKKNAPP	89198
SELEKTOMAT, KOMPL.	39528	LINS FÖR SIGNALLAMPA	89245

### ANVISNING FÖR URTAGNING AV CHASSIET.

FÖR SÅDAN REPARATION AV CHASSIET SOM EJ KAN UTFÖRAS MED HJÄLP AV BAKSTYCKETS BORTTAGANDE, SKER URTAGNING AV CHASSIET PÅ FÖLJANDE SÄTT:

1. BORTTAG BAKSTYCKET.
2. URPLUGGA HÖGTALARANSLUTNINGEN.
3. BORTTAG SAMTLIGA RATTAR.
4. BORTTAG STATIONSSKALAN GENOM ATT LOSSA TRE SKRUVAR.
5. LOSSA FYRA SKRUVAR I LÅDANS BOTTEN.
6. CHASSIET ÄR LOSS OCH KAN LYFTAS UR LÅDAN.

Förstärkaren är utrustad med följande anordningar:

- Strömställare (1) med signal (15).
- Volympkontroll (7).
- Baskontroll  $\pm 18$  dB vid 50 Hz (5).
- Diskantkontroll  $\pm 16$  dB vid 1000 Hz (6).
- Balanskontroll 0 - 100 % (4).
- Loudness för diskant- och bashöjning (8).
- Mono-stereoomkopplare (9).
- Ingångsväljare (10), (11) och (12).
- Omkopplare band, låg känslighet eller hög (23).

Ingångar

- Magn. nålmikrofon (22) 4 mV, 47 k $\Omega$ .
- Kristallnålmikrofon (21) 150 mV, 1800 k $\Omega$ .
- Band H (24) 70 mV, 47 k $\Omega$ .
- Band L (24) 250 mV, 47 k $\Omega$ .

Utgångar

- Högtalare (25) och (26) min. 8  $\Omega$ .
- Band (24) 45 mV, 5 k $\Omega$ .
- Hörtelefon (3) min. 8  $\Omega$  med inkopplingsknapp (2) och signal (16).

Bestyckning

Transistorer

BC 148 A	3 st	BC 310	2 st
BC 149 B	6 "	BC 311	2 "
BC 149 C	4 "	BC 312	2 "
BC 157	2 "	T1P 31	1 "
BC 119	2 "	T1P 31	2 par

Dioder

BA 114	4 st
--------	------

Likriktare

B80C2200	1 st
----------	------

Säkringar

1 A	2 st
3,15 A	1 "
160 mA	1 "

T e k n i s k a   d a t a   r a d i o d e l e n

Benämning	3811/3411	DIN HiFi
Bandbredd MF förstärkare	$\pm 120$ kHz	-
Demodulator	$\pm 300$ kHz	-
AM-undertryckning	$\geq 40$ dB	-
Snabbinställning av program	5 progr. 87 - 104,5 MHz	-
Stereodekoder för pilotton	Inbyggbar	-
Känslighet vid 26 dB sign./brus	3 $\mu$ V/240 $\Omega$	-
Begränsning	5 $\mu$ V	-
Frekvensomfång vid $\pm 1,5$ dB	20 - 10000 Hz	40 - 50 Hz $\pm 3$ dB
" " $\pm 3,0$ dB	20 - 15000 Hz	över 50 - 6300 Hz $\pm 1,5$ dB
Störavstånd	$\geq 65$ dB	över 6300 - 12500 Hz $\pm 3$ dB
Distorsion vid 1000 Hz och ett frekvenssving av 40 kHz	$\leq 0,6$ %	$\geq 54$ dB
Överhörning (dekoder)	$\geq 30$ dB	$\leq 2$ %
Grupplöptid	$\leq 0,3$ $\mu$ s	250 - 6300 Hz $\geq 26$ dB
Störavstånd	$\geq 60$ dB	över 6300 - 12500 Hz $\geq 15$ dB
Pilottondämpning vid 19 kHz	$\geq 50$ dB	$\leq 2$ $\mu$ s
" " 38 kHz	$\geq 35$ dB	40 - 15000 Hz $\geq 54$ dB
		$\geq 20$ dB
		$\geq 30$ dB

Radiodelen har följande utrustning:

- Antenningång (20).
- Snabbväljare för fem olika program (14).
- Autom. frekvenskontroll AFC, som är bortkopplingsbar (13).
- Visarinstrument för stationsinställning (18).
- Signal, som lyser vid stereomottagning (17).
- Signal, som lyser vid tillslag (15).

Bestyckning

Transistorer

BF 314	1 st
BF 241	4 "

IEK

TAA 981	1 st
---------	------

Dioder

BB 104	4 st
BA 138	1 "
BA 164	2 "
ZY 24	1 "
AA 119	1 par

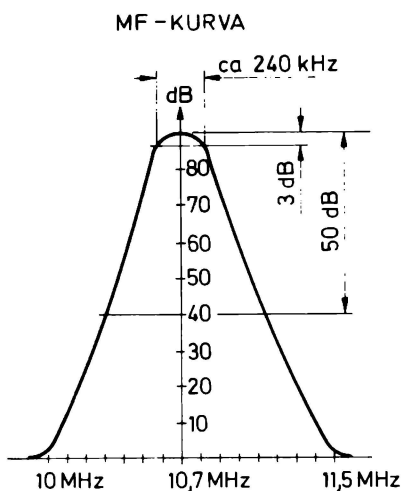
Likriktare

B30/C450/300KP	1 st
----------------	------

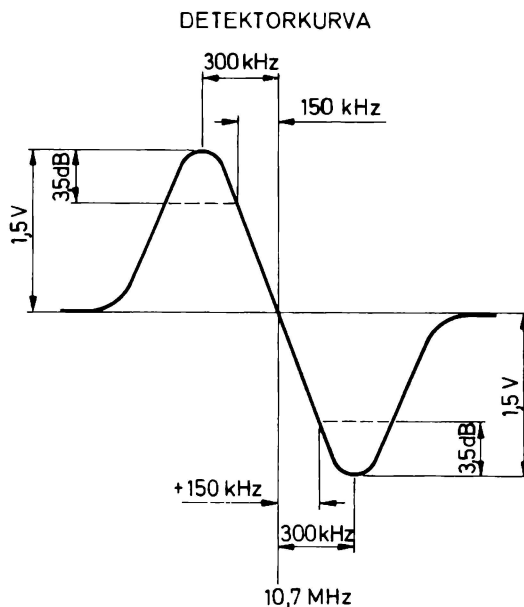
Obs! Stereodekoder 55 89645-01 utgör extra utrustning.

Benämning	LG-910	DIN HiFi
Nålmikrofon	Magn. Pickering V 15/AT 2	-
Hastigheter	33, 45, 78 v/min.	-
Varvtalsavvikelse	± 1,0 % vid 33 1/3 v/min.	+ 1,5 % - 1,0 %
Nåltryckskraft	2,5 pond	
Frekvensomfång	20 - 18000 Hz ± 3 dB 40 - 12500 Hz ± 2 dB	40 - 63,5 Hz + 5 dB 63,5 - 8000 Hz ± 2 dB 8000 - 12500 Hz ± 5 dB
Störavstånd B-kurva	≥ 57 dB	≥ 55 dB
Kanalisolering vid 1000 Hz	≥ 20 dB	≥ 20 dB
Kanalskillnad	≤ 1 dB	≤ 2 dB
Känslighet	1,2 mV/cm/s, bel. 47 kΩ	0,8 - 2 mV/cm/s
Svajning	± 0,12 %	± 0,2 %

## FREKVENSKURVOR MF-DEL



Signalen in på blandartransistorns bas.  
Detektor kopplad till stift 1 på TAA 981



TAA 981 + detektor  
Uppmätt vid uppnådd begränsning

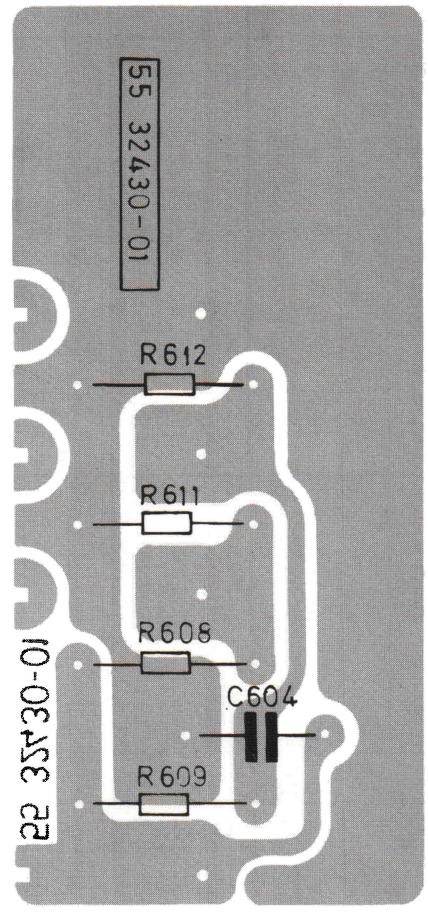
### Justering av stereodekodern inbyggd i apparater 3811/3411

1. En HF-signal av ca 1 mV matas in i apparatens antenningång från en stereogenerator. Apparaten avstämms exakt till generatorns bärvåg. Balans- och klangfärgskontrollerna skall vara i mittläge.
2. En millivoltmeter eller oscillograf kopplas till högtalarutgången (4 Ω).
3. L 911 trimmas till max. LF-spänning i vänster (L) eller höger (R) kanal.
4. HF-signalen moduleras endast med pilotton (19 kHz). C 924 trimmas till min. utgångsspänning.
5. Vänster kanal moduleras med en 1 kHz stereosignal. R 934 och R 919 justeras till min. LF-spänning i höger kanal. Därefter justeras höger kanal som ovan. R 928 justeras till min. LF-spänning i vänster kanal. Detta upprepas så att separationen blir den bästa möjliga (ca 30 dB vid 1 kHz moduleringsfrekvens).

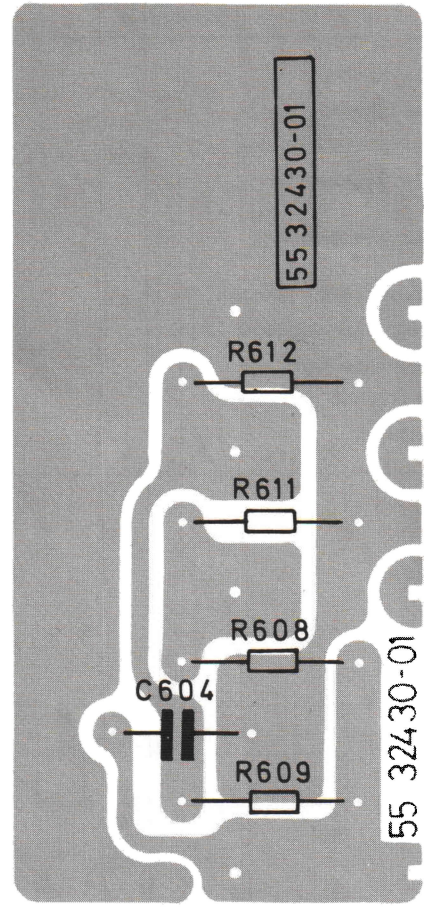


MONOTILLSATS

KOMPONENTSIDA

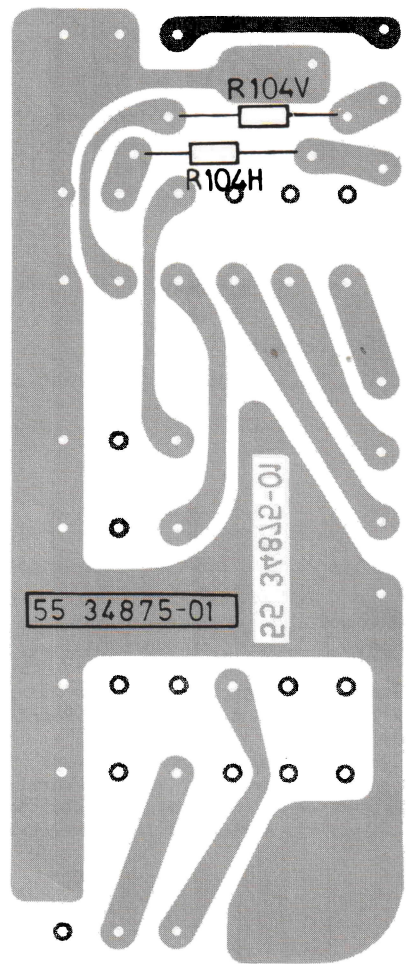


FOLIESIDA



OMKOPPLARPLATTA

KOMPONENTSIDA



FOLIESIDA

